

Kurzbericht



Ferienpark Landal Warsberg

Ferienpark Landal Warsberg

Ferienpark Warsberg
54439 Saarburg

Tel: +49 6581 914610

warsberg@landal.de

<https://www.landal.de/parks/warsberg>

Herzlich willkommen!

Steile Weinberge, weite Felder und das blau glitzernde Band der Saar – die an Luxemburg und Frankreich angrenzende Landschaft ist außergewöhnlich. Das schmucke Städtchen Saarburg mit Burgruine und Wasserfall ist vom Park aus bequem mit der Sesselbahn erreichbar oder folgen Sie den Spuren der Römer und besuchen Sie die antiken Sehenswürdigkeiten der Umgebung. Sausen Sie neben dem Park die Sommerrodelbahn hinunter und stärken Sie sich in unserem beliebten Pfannkuchenhaus oder im gemütlichen Restaurant. Die komfortablen und luxuriösen Unterkünfte des Ferienpark Landal Warsberg befinden sich auf einem grünbewachsenen Hochplateau.

Von dort können Sie Ihren Blick über die grünen Täler des Trierer Landesschweifen lassen. Die kleinen Gäste werden sich bei den vielen Attraktionen in Landal Warsberg amüsieren und viel Spaß mit Maskottchen Bollo dem Bären erleben. Lassen Sie Ihre Urlaubstage entspannt im wohlig warmen Hallenschwimmbad oder in der Infrarot- und Dampfkabine ausklingen und fühlen Sie sich einfach wohl in Landal Warsberg.

PRÜFERGEBNIS

für

Ferienpark Landal Warsberg

54439 Saarburg, Zertifikats-ID: PA-1244-2021



Dieses Angebot wurde nach den Kriterien
der bundesweiten Kennzeichnung

»Reisen für Alle«

eingestuft und ist berechtigt, im Zeitraum

April 2022 – März 2025

die Auszeichnung

»Barrierefreiheit geprüft«

sowie die dazu gehörigen Piktogramme zu führen
und vertragsgemäß zu nutzen.

Informationen für Menschen mit Gehbehinderung und Rollstuhlfahrer

Alle prüfrelevanten Bereiche erfüllen die Qualitätskriterien der Kennzeichnung „**Barrierefreiheit geprüft – teilweise barrierefrei für Menschen mit Gehbehinderung**“.

Einige **Hinweise zur Barrierefreiheit** haben wir nachfolgend zusammengestellt. Detaillierte Angaben finden Sie im Prüfbericht.

Rezeption

- Es gibt zwei gekennzeichnete Parkplätze für Menschen mit Behinderung vor der Rezeption.
- Die Rezeption ist stufenlos zugänglich über eine 20 m lange Rampe mit 14 % Neigung (Zwischenpodest vorhanden).
- Der Rezeptionstresen ist 110 cm hoch. Es ist eine Kommunikationsmöglichkeit im Sitzen vorhanden.

Bungalow 143

- Der Weg von der Rezeption zum Bungalow 143 ist 300 m lang, leicht begeh- und befahrbar und weist eine maximale Längsneigung von 17 % auf einer Länge von 5 m auf.
- Direkt vor dem Bungalow gibt es einen dazugehörigen Parkplatz (Stellplatzgröße: 350 cm x 500 cm).
- Der Bungalow ist stufenlos zugänglich; vor der Tür gibt es eine Steigung von 12 % auf einer Länge von 1 m.
- Im Bungalow sind alle Räume stufenlos erreichbar und alle Türen sind mind. 80 cm breit. Ausnahme ist die Terrasse mit einer Türbreite von 65 cm und einer Türschwelle von 8 cm; die Terrasse ist jedoch auch von außen stufenlos erreichbar.
- Der Esstisch, die Spüle und der Herd sind unterfahrbar.
- Es gibt zwei Schlafzimmer mit je einem höhenverstellbaren Pflegebett vorhanden (erhoben, siehe Beschreibung unten) sowie ein Schlafzimmer mit zwei Einzelbetten (nicht erhoben).
- Schlafraum 1:
Die Tür ist 80 cm breit. Die kleinere Bewegungsfläche an der Tür ist 74 cm x 84 cm groß.
Die schmalste Durchgangsbreite beträgt Schlafraums 74 cm.
Die Bewegungsfläche vor dem Schrank sowie rechts vom höhenverstellbaren Pflegebett beträgt 117 cm x 130 cm.
- Schlafraum 3:
Die Tür ist 93 cm breit.
Die Bewegungsfläche vor dem Schrank sowie links vom höhenverstellbaren Pflegebett beträgt 168 cm x 200 cm.
- Bad:
Die Tür ist 82 cm breit. Die kleinere Bewegungsfläche an der Tür ist 151 cm x 83cm groß.
Die Bewegungsfläche vor dem WC beträgt 145 cm x 108 cm, die vor dem Waschbecken beträgt 142 cm x 152 cm.
Rechts neben dem WC beträgt die Bewegungsfläche 82 cm x 75 cm, links ist keine vorhanden.
Es sind beidseitig des WCs Haltegriffe vorhanden, der rechts ist hochklappbar.

Das Waschbecken ist eingeschränkt unterfahrbar. Der Spiegel ist im Sitzen nicht einsehbar. Die schwellenlos begehbare Dusche ist 108 cm x 145 cm groß. Ein Duschstuhl und Haltegriffe sind vorhanden.

Es ist kein Alarmauslöser vorhanden.

- Angebotene Hilfsmittel: Rollstuhl, Rollator, Serviertablett am Bett

Café-Bistro Woods

- Das Café-Bistro stufenlos zugänglich über eine Rampe mit 16 % Neigung auf einer Länge von 8 m.
- Alle für den Gast nutzbaren und erhobenen Türen/Durchgänge sind mindestens 90 cm breit.
- Es sind unterfahrbare Tische vorhanden.
- Öffentliches WC im Café-Bistro Woods:
Die Bewegungsfläche vor WC und Waschbecken beträgt 176 cm x 80 cm.
Die Bewegungsfläche neben dem WC sind links 62 cm x 55 cm und rechts 80 cm x 55 cm.
Es sind beidseitig des WCs hochklappbare Haltegriffe vorhanden.
Das Waschbecken ist eingeschränkt unterfahrbar.
Es ist ein Alarmauslöser vorhanden.

Parkshop

- Der Parkshop ist stufenlos zugänglich, sowohl von außen als auch von der Rezeption kommend. Der Weg von der Rezeption verläuft über eine Rampe mit 10 % Neigung auf einer Länge von 6 m.
- Alle für den Gast nutzbaren und erhobenen Türen/Durchgänge sind mindestens 90 cm breit.

Hallenbad

- Das Hallenbad ist stufenlos zugänglich.
- Alle für den Gast nutzbaren und erhobenen Türen/Durchgänge sind mindestens 82 cm breit.
- Zum Einstieg in das Becken gibt es flache Treppenstufen mit Handlauf.
- Öffentliches WC im Hallenbad:
Die Türschwelle ist 3 cm hoch.
Die Bewegungsfläche vor dem WC beträgt 155 cm x 36 cm, die vor dem Waschbecken beträgt 182 cm x 100 cm.
Rechts neben dem WC beträgt die Bewegungsfläche 163 cm x 53 cm, links ist keine vorhanden.
Es sind beidseitig des WCs Haltegriffe vorhanden, der rechts ist hochklappbar.
Das Waschbecken ist eingeschränkt unterfahrbar.
Die schwellenlos begehbare Dusche ist 95 cm x 170 cm groß. Ein Duschstuhl und Haltegriffe sind vorhanden.
Es ist kein Alarmauslöser vorhanden.

Informationen für Menschen mit Hörbehinderung und gehörlose Menschen

Einige **Hinweise zur Barrierefreiheit** haben wir nachfolgend zusammengestellt. Detaillierte Angaben finden Sie im Prüfbericht.

- Es gibt keinen optisch deutlich wahrnehmbaren Alarm.
- Es gibt keine induktive Höranlage.
- Im Café-Bistro Woods sind Tische mit heller und blendfreier Beleuchtung vorhanden, an denen keine Lampen stehen oder hängen, die das Gesichtsfeld bzw. den Blickkontakt stören. Es gibt einen Sitzbereich mit geringen Umgebungsgeräuschen (z.B. Sitzecke, separater Raum).

Bungalow 143 (zwei Einzel- und ein Doppelzimmer)

- Es ist mindestens eine frei verfügbare Steckdose in der Nähe des Bettes vorhanden.
- Das Klingeln oder Anklopfen an die Haustür wird nicht durch ein Blinksignal angezeigt, welches in allen Räumen wahrgenommen werden kann.
- Es wird W-LAN angeboten.

Informationen für Menschen mit Sehbehinderung und blinde Menschen

Einige **Hinweise zur Barrierefreiheit** haben wir nachfolgend zusammengestellt. Detaillierte Angaben finden Sie im Prüfbericht.

- Assistenzhunde dürfen mitgebracht werden.
- Alle erhobenen und für den Gast nutzbaren Bereiche sind gut, d.h. hell und blendfrei, ausgeleuchtet.
- Die Beschilderung ist in gut lesbarer und kontrastreicher Schrift gestaltet.
- Treppenstufen sind nicht visuell kontrastreich gestaltet. Handläufe sind vorhanden.
- Informationen sind nicht in Braille- oder Prismenschrift verfügbar.

Informationen für Gäste mit kognitiven Beeinträchtigungen

Einige **Hinweise zur Barrierefreiheit** haben wir nachfolgend zusammengestellt. Detaillierte Angaben finden Sie im Prüfbericht.

- Name und Logo des Betriebes sind von außen klar erkennbar.
- Informationen zur Orientierung sind teilweise bildhaft verfügbar (Piktogramme).
- Es gibt keine Informationen in Leichter Sprache.

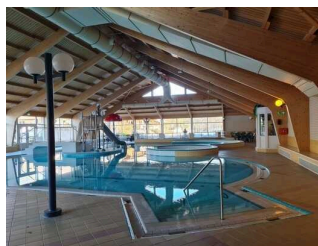
Bildergalerie

Wir haben für Sie einige Fotos aus dem Betrieb / Angebot zusammengestellt. In den Detailberichten finden Sie weitere Fotos.



**Parken vor der
Rezeption**

©Anna-Lena Koster



Hallenbad

©Anna-Lena Koster



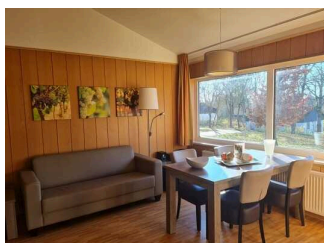
Hallenbad

©Anna-Lena Koster



Café-Bistro Woods

©Anna-Lena Koster



Bungalow 143

©Anna-Lena Koster

Informationen zum Kennzeichnungssystem „Reisen für Alle“

Alle nach „Reisen für Alle“ **zertifizierten Betriebe und Orte** erfüllen folgende Kriterien:

- Die Daten und Angaben zur Barrierefreiheit wurden von **externen, speziell geschulten Erhebern** vor Ort erhoben und geprüft. Es handelt sich um keine Selbsteinschätzung.
- Die Daten zur Barrierefreiheit liegen **im Detail** vor und können von Gästen eingesehen werden.
- Mindestens ein Mitarbeiter hat an einer **Schulung** zum Thema „**Barrierefreiheit als Komfort- und Qualitätsmerkmal**“ teilgenommen.

Die Kennzeichnung – Erläuterung der Logos und Piktogramme

Das Kennzeichen „**Information zur Barrierefreiheit**“ signalisiert, dass detaillierte und geprüfte Informationen zur Barrierefreiheit für alle Personengruppen vorliegen.



Das Kennzeichen „**Barrierefreiheit geprüft**“ basiert auf „Information zur Barrierefreiheit“ und bedeutet, dass zusätzlich die Qualitätskriterien für bestimmte Personengruppen teilweise oder vollständig erfüllt sind.



Die Kennzeichnung „**Barrierefreiheit geprüft**“ liegt in zwei Qualitätsstufen vor:

„**Barrierefreiheit geprüft: teilweise barrierefrei**“.

Die Qualitätskriterien sind für die dargestellte Personengruppe der Rollstuhlfahrer teilweise erfüllt, d. h. das Angebot ist für Rollstuhlfahrer teilweise barrierefrei. Das „i“ im Piktogramm signalisiert, dass man noch einmal genauer nachlesen sollte, ob das Angebot den eigenen Ansprüchen genügt.



„**Barrierefreiheit geprüft: barrierefrei**“.

Die Qualitätskriterien sind für die dargestellte Personengruppe der Rollstuhlfahrer erfüllt, d. h. das Angebot ist für Rollstuhlfahrer barrierefrei.



Es gibt Qualitätskriterien für **sieben Personengruppen** und für jede Personengruppe ein eigenes **Piktogramm**.

Menschen mit Gehbehinderung



Rollstuhlfahrer



Menschen mit Hörbehinderung



Gehörlose Menschen



Menschen mit Sehbehinderung



Blinde Menschen



Menschen mit kognitiven Beeinträchtigungen

